

Abyste mohli optimálně využít všech vlastností desky rozhraní dešťového čidla (dále jen deska rozhraní) přečtěte si prosím pečlivě tento návod k použití.

**Deska rozhraní byla vyvinuta speciálně pro použití s řídicími jednotkami Eolis RTS a Soliris RTS.**

Deska rozhraní umožňuje připojit dešťové čidlo k jednotkám Soliris RTS či Eolis RTS a rozšířit tak jejich funkci o dešťovou automatiku.

Při dešti je vydán povel NAHORU. Dešťová automatika má bezpečnostní funkci a je v činnosti trvale, její funkci nelze vypnout.

## 1. Technické údaje



Objednací číslo 9008108  
Provozní teplota -20 ° ... + 50 °C

## 2. Instalace



- Instalaci, odzkoušení a uvedení do provozu smí provádět pouze osoba odborně způsobilá. Instalace musí být provedena podle příslušných předpisů!
- Všechna přívodní vedení musí být po dobu montáže bez napětí a zabezpečena proti jeho nechtěnému zapnutí!
- Správná funkce zařízení je zaručena pouze tehdy, pokud byla instalace a montáž provedena odborně, přívod proudů je dostatečně dimenzován a zařízení je pravidelně udržováno.

## 3. Montáž

Eolis RTS resp. Soliris RTS (obrázek jako příklad) odpojte od sítě. Namontujte dešťové čidlo.

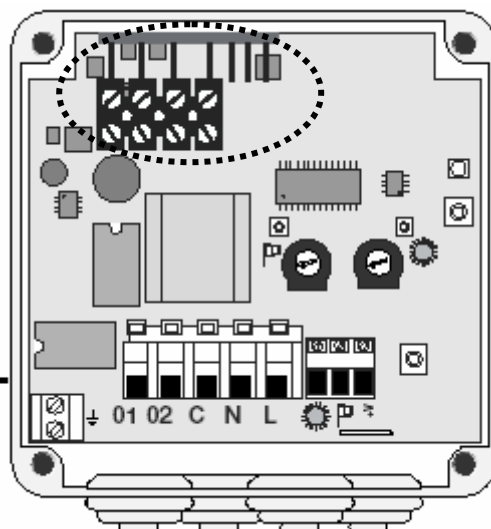
Odlepte ochrannou fólii z desky rozhraní a nalepte ji na vyznačené místo na vnitřní boční stěně skříňky jednotky řízení Eolis RTS resp. Soliris RTS - viz obr. 1 a 2.

Kablíky připojte podle schematu na obr. 2 a 3.

### UPOZORNĚNÍ

Pro upevnění černého kablíku je nutné použít přiloženou pérovou podložku a vložit ji mezi kabelové oko a šroubek - viz obr. 2

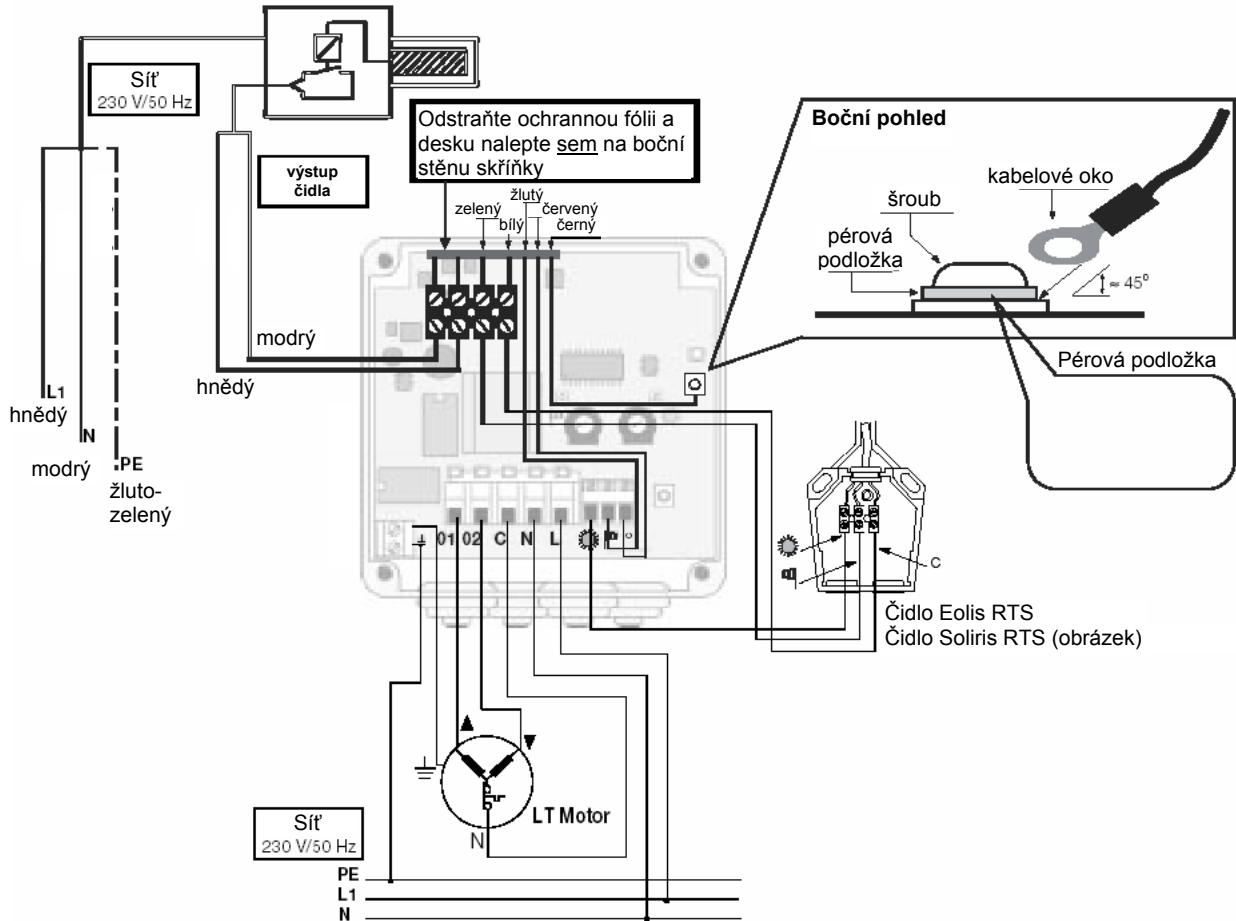
Obr. 1



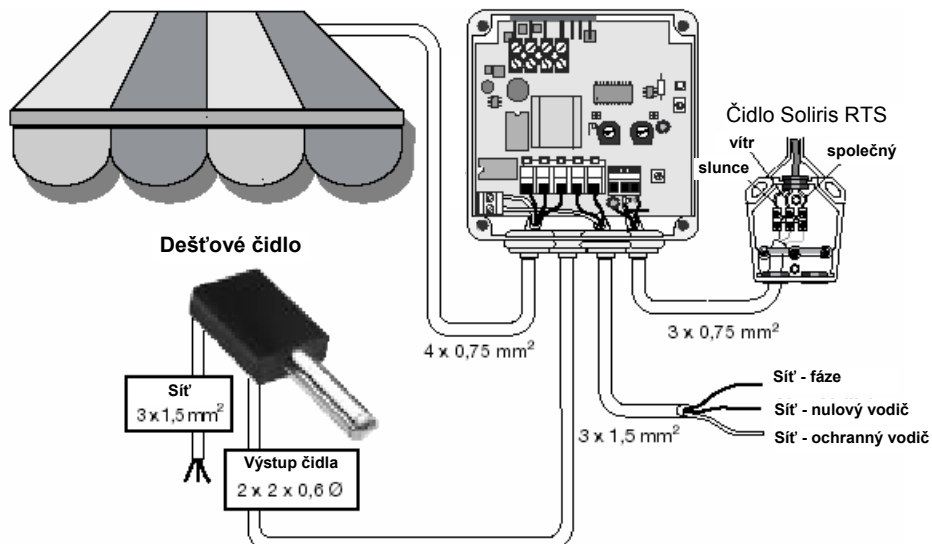
### 3.1 Schéma zapojení

K desce rozhraní lze připojit pouze čidlo s výstupem na bezpotenciálový spínací kontakt (N.O.), např. RFA 005 z programu Somfy. Při dešti kontakt sepne a je simulován stav, odpovídající maximální rychlosti větru.

obr. 2



obr. 3



### TEST FUNKČNOSTI:

1. Vysuňte ručně markýzu resp. spusťte sluneční clonu (screen ap.)
2. Simulujte déšť - např. postříkejte čidlo vodou. Kapky vody musí spojit obě elektrody čidla.
3. Markýza (clona) se samočinně zatáhne → funkce dešťového čidla je v pořádku.

### 3.2 Popis funkce dešťové automatiky

Dešťová automatika má ochrannou a bezpečnostní funkci, a proto je po instalaci v činnosti trvale, nelze ji vypnout.

Pokud je dešťovým čidlem vydán signál „DÉŠŤ“, rozsvítí se červená kontrolka „VÍTR“ a po asi 2s je vydán povel NAHORU.

Po dobu trvání signálu „DÉŠŤ“ červená kontrolka „VÍTR“ svítí. Po tuto dobu jsou ignorovány veškeré povely, a to jak manuální, tak automatické.

Pokud je signál „DÉŠŤ“ ukončen, začne červená kontrolka „VÍTR“ blikat.

Od tohoto okamžiku je počítána bezpečnostní prodleva:

- manuální povely lze zadávat již po 30s od ukončení signálu „DÉŠŤ“
- funkce sluneční automatiky (platí pouze pro Soliris RTS) je uvolněna po 12 minutách od ukončení signálu „DÉŠŤ“

## Poznámky

.....

.....

.....

.....

.....